

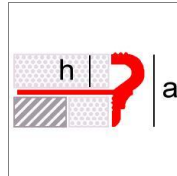
Novopeldaño[®] época Laiton

h: 11 mm.

a: 18 mm.

Longueur: 100/250 cm.

Materiau: Laiton



NOVOPELDAÑO[®] Época

Profil décoratif en laiton et destiné à être utilisé comme finition de nez de marche.

Le Novopeldaño[®] Época protège les nez de marche des escaliers revêtus de céramique ou tout autre type de pavements.

Son design élégant et polyvalent, permet son utilisation, non seulement comme nez de marche mais également comme bords de plan de travail.

Les ailes de fixation sont perforées en forme d'octogone pour permettre le passage du matériel d'adhérence et assurer ainsi une installation optimale et une meilleure durée de vie.

PROPRIETES DU LAITON

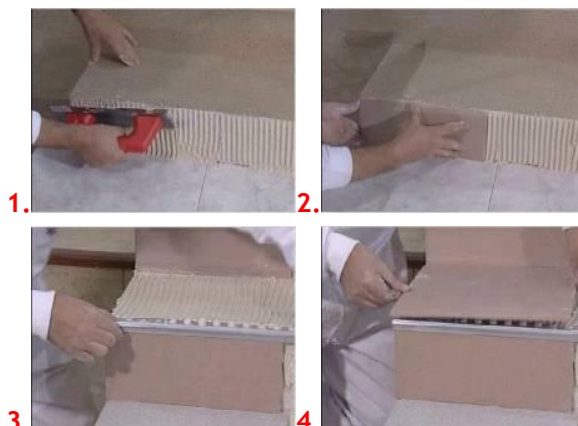
- Le laiton est un alliage de cuivre et de zinc, dont la proportion varie selon les propriétés requises.
- Il est communément utilisé en produits décoratifs et d'ornements grâce à son apparence dorée. Cependant, dû à ses propriétés, son usage est très répandu en armement, condensateur, terminaux électriques et profilés.
- Le laiton possède une grande souplesse et une bonne résistance mécanique.
- Une de ses propriétés les plus notables est la difficulté à produire des étincelles par

impact mécanique, propriété atypique en comparaison au reste des alliages.

- Matériau très souple et de grande résistance mécanique et à la corrosion.
- Son **comportement face au feu** est classé en tant que **A1**, classification selon la norme UNE EN 143501-1:2007. Cette classification équivaut à la **M0** selon la NBE-CPI-96 (en accord avec la norme précédente UNE 23727:1990), correspondant à un matériau non combustible face à l'action thermique.

MISE EN PLACE

1. Placer en premier le pavement sur la contremarche.
2. Etendre abondamment le matériel d'adhérence sur toute la marche ou vous allez placer le profilé.
3. Aligner le profilé avec l'angle de la marche, le profilé venant prendre appui sur la contremarche afin de ne pas laisser le profilé sans support (ne jamais laisser le profilé sans appui, ce qui pourrait provoquer un effet de levier, arracher le nez de marche ainsi que le revêtement).
4. Exercer une pression pour vous garantir de la plus parfaite fixation, vous assurant ainsi que le ciment passe à travers des trous prévus à cet effet.
5. Placer ensuite les pavements sur les ailes de fixation.
6. Enfin, nettoyer soigneusement les possibles restes de matériel d'adhésion.



NETTOYAGE ET ENTRETIEN

Le laiton est résistant à presque tous les produits chimiques utilisés habituellement pour les revêtements céramiques. Sa détérioration au niveau esthétique est souvent due au contact de l'air.

Effets de l'air sur le laiton:

ENTRETIEN

Un nettoyage et un entretien adéquat préviendront le noircissement du profilé.

L'application de produits lustrant permettra de nettoyer et protéger efficacement et durablement le laiton, dont l'effet pourra être augmenté grâce à une laque synthétique ou un vernis spécial Laiton. Chacun de ces produits étant destiné à l'entretien et au nettoyage du laiton vous indiqueront à quelle fréquence ils devront être appliqués.

- L'action de l'air provoque sur le laiton l'apparition d'une couche d'oxyde sur les surfaces visibles.
- Les effets de l'humidité ainsi que certaines substances agressives peuvent générer une oxydation plus forte, ainsi que des taches sur la surface visible du profilé.

NETTOYAGE DU LAITON

Au contact de l'air, le laiton prend une couleur marron foncée. Pour le nettoyer, un polisseur pour métaux peut être utilisé, bien qu'il soit conseillé de le faire de temps en temps à l'acide naturel : un citron coupé en deux, saupoudré de sel, frottant la pulpe contre le métal jusqu'à ce que la couche d'acide s'estompe. Ensuite, un polisseur/lustreur pour métaux pourra être utilisé afin de faire briller le métal et le protéger.

Produits pour l'entretien du laiton

1. POLISSEURS

Afin de protéger et de maintenir l'aspect brillant du laiton, les produits lustrant peuvent être utilisés. Il existe différents types sur le marché et certains, en plus de restaurer, polissent. Ce sont très souvent des produits d'utilisation facile, sans odeur et ne tachant pas les mains.

2. LUSTRANTS

Pour récupérer et rendre brillante les surfaces de laiton légèrement oxydées.

Ils contiennent généralement des antioxydants agissant sur le métal, tout en le protégeant et retardant son oxydation. Leur odeur est très caractéristique et ils peuvent noircir légèrement

3. DESOXYDANTS

Ils seront utilisés pour des pièces très oxydées ou graissées. Ce sont des produits désoxydants très forts (beaucoup sont à base d'acide nitrique). Il est recommandé de les utiliser avec une brosse de fer ou d'acier fin afin d'obtenir un résultat optimal (ne jamais utiliser à sec, sous peine de rayer le matériel).

De cette manière la surface du métal sera entièrement désoxydée, facilitant ainsi

4. VERNIS SPÉCIAL MÉTAL

Il existe également certains produits pouvant être appliqués après les traitements ci-dessus détaillés qui permettront d'éviter le noircissement du métal par oxydation. Disponibles sous forme de laque synthétique

Pour les appliquer il suffit d'humidifier un chiffon et frotter la surface à nettoyer pour éliminer la fine couche d'oxyde formée en surface. Sécher avec un chiffon propre, et vous obtiendrez un brillant durable,

les mains, bien qu'ils se nettoient très facilement à l'eau. Bien suivre les instructions d'utilisation du produit.

Afin d'obtenir une grande brillance durable, choisir un produit lustrant avec une forte concentration en Silicium.

l'utilisation d'un produit lustrant nécessaire à la protection et au brillant du métal.

Ces produits contiennent des composants très forts et corrosifs, il est donc important de bien suivre les instructions d'utilisations du fabricant.

Après avoir utilisé un polisseur ou un produit lustrant, il est conseillé de sécher et frotter à l'aide d'une toile en coton (qui ne peluche pas) afin de faire briller la surface.

réservée exclusivement aux métaux ou bien sous forme de vernis spécialement conçu pour ce type de matériel, liquide à appliquer au pinceau ou en spray.

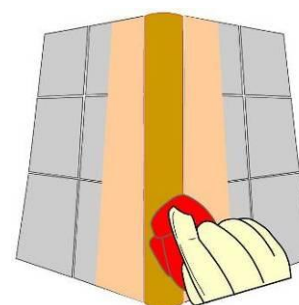
Comment faire PAS à PAS?

Le premier pas pour réparer et récupérer le bon rendu d'un profilé en laiton est de toujours bien protéger la céramique ou le pavement afin que les produits utilisés ne viennent pas détériorer la surface carrelée.

1. PRÉPARATION DE LA SURFACE

La surface devra être préparée pour l'application de produits destinés à polir ou lustrer la surface. Si la surface est oxydée, il faudra dans un premier temps éliminer la couche d'oxydation.

- Appliquer le désoxydant à l'aide d'un pinceau ou bien avec une laine d'acier à grain fin (ceci dépendant du degré d'oxydation de la surface). Suivre les instructions d'utilisation du produit utilisé, et laisser le produit agir le temps nécessaire pour éliminer la couche d'oxydation. Rincer à l'eau claire jusqu'à ce que la surface soit totalement propre.

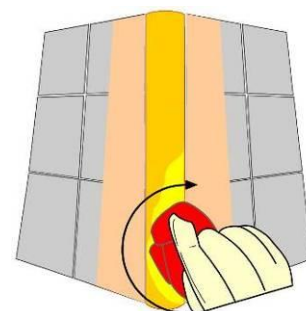


- II. Utiliser une laine d'acier à grain fin sur l'ensemble de la surface préalablement nettoyée comme indiqué ci-dessus.
- III. Sécher finalement la surface avec soin, afin d'éviter que celle-ci ne s'oxyde à nouveau.

2. **POLIR ET LUSTRER**

Il sera ensuite nécessaire de polir la surface jusqu'à obtenir un brillant le plus intense possible.

- I. Utiliser un chiffon en coton pour appliquer le produit lustrant sur l'ensemble de la surface. Le lustrant devra être appliqué avec un mouvement circulaire. Répéter l'opération autant de fois que vous jugerez nécessaire pour que la pièce soit aussi brillante que désiré.
- II. Une fois que le produit lustrant a séché, frotter la pièce avec un chiffon en coton propre. Frotter énergiquement avec des mouvements circulaires énergiques.



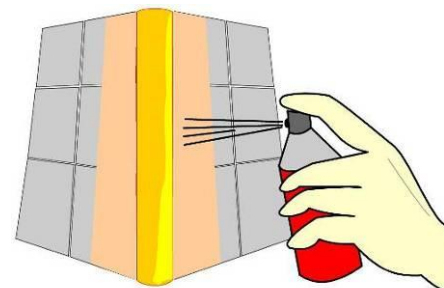
3. **VERNIR**

Pour le vernissage de produits en laiton il est indispensable d'utiliser des laques ou vernis spécial métal. Ces produits sont disponibles en grande surface sous forme liquide, pour une application traditionnelle au pinceau, ou bien sous forme de spray.

Vernissage au spray

Pulvériser le spray à une distance du profilé d'environ 25 cm. Il est recommandé d'utiliser de petites quantités, répétant l'opération plusieurs fois si nécessaire, afin d'éviter que des gouttes de vernis ne se forment en surface.

Une fois sécher la première pulvérisation, répéter l'opération jusqu'à obtenir une finition parfaite.

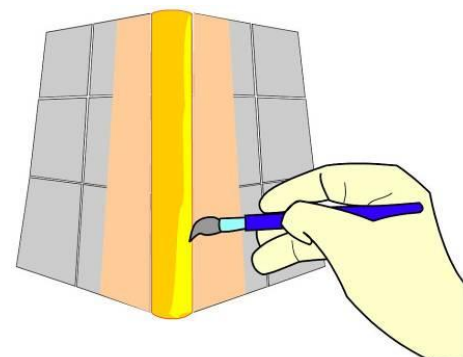


Vernissage au pinceau

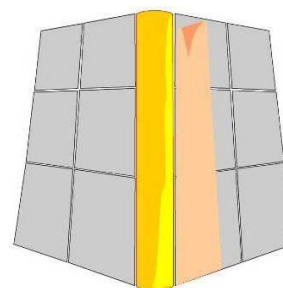
Appliquer le vernis avec un grand pinceau doux, prenant soin de ne pas recouvrir une zone déjà vernie. Laisser sécher environ 8 heures avant de passer la seconde couche.

Une troisième couche de vernis vous permettra d'obtenir une imperméabilisation optimale.

S'agissant du vernissage de métaux, il est recommandé d'utiliser des pinceaux doux afin d'éviter l'apparition de marques provoquées par le passage du pinceau.



Retirer finalement la protection utilisée pour le pavement.



Le procédé ci-dessus décrit est une orientation pour le nettoyage et l'entretien du laiton. Le procédé exact et correct dépendra du produit choisi et de ses caractéristiques. C'est pourquoi il est fortement recommandé de suivre à la lettre les indications correspondantes à chaque produits afin d'obtenir le résultat désiré.

INFORMATION TECHNIQUE



Vous pouvez télécharger toute l'information nécessaire relative aux caractéristiques techniques des matériaux composant le Novopeldaño[®] Époça Laiton, en téléchargeant sa fiche technique sur www.emac.es

Pour toute information supplémentaire, n'hésitez pas à contacter notre département technique : otecnica@emac.es.